

# 獣害対策

はじめました。

RONTAI

不嗜好性植物

×

踏圧防止



RONDAI®株式会社



# シカによる食害と踏み荒らしで お悩みの方いませんか？

- ・ 食害による**植生不良**
- ・ 踏み荒らしによる**生育基盤の流出**

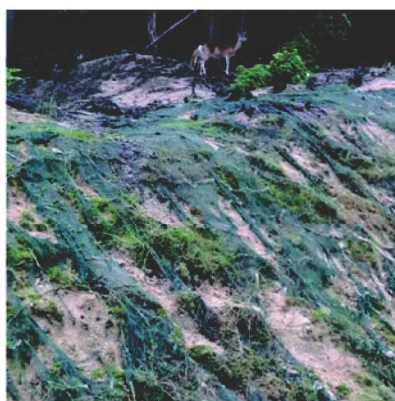
早期緑化が可能な**外来牧草**は、緑化用種子として主流ですが、**シカ**にとっては**ご馳走**と言えます。特に**新芽**は食べやすいうえ根の生長が浅いため咀嚼で引き抜かれ**枯死**しやすい傾向にあります。



牧草を食べに来たシカの往来で**製品**や**吹付資材(基盤材)**が**踏み荒ら**され、やがて**植生の回復が見込み**にくい状態となります。また、**勾配**が急なほど法面を歩くときの**踏ん張り**が強くなるため、被害が大きくなりやすいです。

## 獣害を放っておくと・・・

生育基盤が剥がれ落ち、緑化ができず法面の風化が進むことで、**表層侵食**が起こり、ゆくゆくは**法面崩壊の原因**となる可能性があります。





# 食害と踏み荒らしのお悩みを ロンタイはこんな方法で**解決**します！

## 不嗜好性植物



## 踏圧防止

### シカめっ面配合による緑化



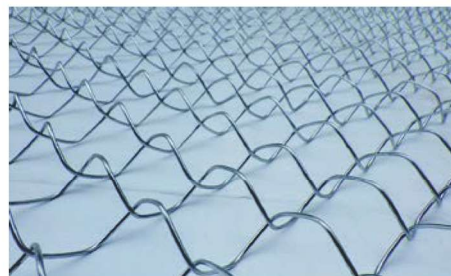
チカラシバ

種子を採取



種子を製品に配合

### 厚層金網による踏圧防止



厚層金網



ひし形金網

#### Point

シカが好んでは食べない**不嗜好性植物**を導入

- ◎食害による**植生不良**を抑えることができる！
- ◎植生マットを使用することで**生育基盤の流失量**を軽減できる！

#### Point

**厚層金網**の併用施工

- ◎**踏み荒らし(踏圧)**の防止ができる！
- ◎**幼芽時の食害**を抑制することができる！

#### 追加 Point

シカめっ面配合製品のみで施工は可能ですが、**シカによる踏み荒らしが発生します**。  
より確実に緑化をするためには**踏圧防止**の対策も必要となります。

ロンタイの推奨工法は・・・

## シカめっ面配合製品 + 厚層金網の併用

2つを組み合わせることで、効果最大になります！

# シカめっ面配合 使用種子一覧

## 不嗜好性植物

### 外国産 在来種

#### ■シソ

シソ *Perilla frutescens*

シソ科



|      |          |
|------|----------|
| 生存年限 | 1年草      |
| 草高   | 20～40cm  |
| 単位粒数 | 2,000粒/g |
| 産地   | 中国       |

独特の香りがあるため、シカが好んでは食べないとされる。

#### ■クララ

クララ *Sophora flavescens*

マメ科



|      |          |
|------|----------|
| 生存年限 | 多年草      |
| 草高   | 50～150cm |
| 単位粒数 | 19粒/g    |
| 産地   | 中国       |

漢方薬の原料で忌避成分を持つマメ科植物。

### 国内産 在来種

#### ■チカラシバ(国内産)

チカラシバ *Pennisetum alopecuroides*

イネ科



|      |         |
|------|---------|
| 生存年限 | 多年草     |
| 草高   | 60～70cm |
| 単位粒数 | 170粒/g  |
| 国内分布 | 北海道～沖縄  |

根茎が発達し定着した際の土壌緊縛力が高い。葉が硬く強く長い。

#### ■ススキ(国内産)

ススキ *Miscanthus sinensis*

イネ科



|      |          |
|------|----------|
| 生存年限 | 多年草      |
| 草高   | 80～200cm |
| 単位粒数 | 2,000粒/g |
| 国内分布 | 北海道～沖縄   |

株状に生育し根茎が発達するため土壌緊縛力が高い。葉や茎が硬くシカが好まない。

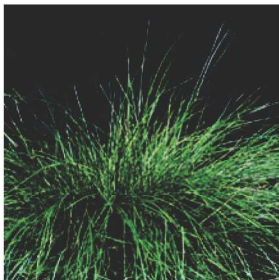


# イネ科牧草類

## 冬草系

### クレーピングレッドフェスク

オオウシノケグサ *Festuca rubra* イネ科



|      |          |
|------|----------|
| 生存年限 | 多年草      |
| 草高   | 30～50cm  |
| 単位粒数 | 1,000粒/g |
| 根深   | 浅根性      |

葉が細く、草丈が低く成長するため食害を受けにくい牧草種。

## 夏草系

### バミューダグラス

ギョウギシバ *Cynodon dactylon* イネ科



|      |         |          |
|------|---------|----------|
| 生存年限 | 多年草     |          |
| 草高   | 20～30cm |          |
| 単位粒数 | 皮付      | 3,000粒/g |
|      | 皮取      | 4,000粒/g |
| 根深   | 浅根性     |          |

ほふくして生長するため、食害を受けにくい牧草種。

## ◎シカめっ面配合の価格例

| 製品名               | シカめっ面配合の金額  |
|-------------------|-------------|
| ロンケットエース          | +150円/㎡     |
| ダブルロンケットアナコンダI-40 | +200円/㎡     |
| ロンケット DX 2型～6型    | +300～500円/㎡ |

金額に関しては、当社指定配合の場合に限る。変更の際は要相談。

当社独自の取り組み（種子の自社栽培や入手ルートの設置）によって、500円/㎡以上していた配合を150～500円/㎡の割増で設計単価を設けることが可能となりました！

## シカめっ面配合について

**不嗜好性植物**とは、シカが好んでは食べない植物のことを指します。

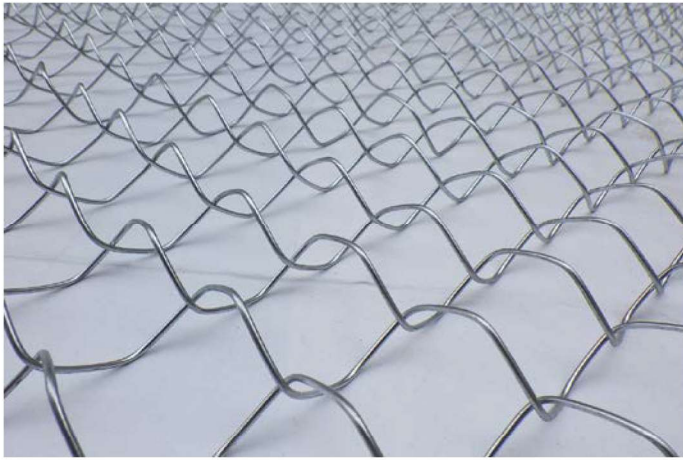
**忌避効果**を持つもの、**独特な匂い**を持つもの、**棘**があるもの、そういったシカが好んでは食べない植物を緑化種子として配合し、シカの食害を防ぎます。しかし、不嗜好性植物は主に初期成育が遅いことが欠点であり、それを補うために、生育の早い**イネ科牧草類**も配合しています。イネ科牧草類が初期の法面を保護している間に、シカが好んでは食べない不嗜好性植物群落を成立させ、**シカが好まない（シカめっ面）法面**を作ることによって、シカから法面を守ります。

※シカめっ面配合の配合内容は予告なく変更となる場合がございます。



# シカによる食害と踏み荒らしを軽減

## 厚層金網で踏圧防止！



### 製品仕様・価格

|    |                                 |
|----|---------------------------------|
| 規格 | $\phi 2.0 \times 40 \times t30$ |
| 価格 | 1,250 円 / m <sup>2</sup>        |



3cmの厚みを確保

### 厚層金網の特徴

#### 1 食害からの保護

シカによる洋芝の摂食は、幼芽の時が多く、葉先を摂食し植物の生育を阻害したり、根ごと引き抜いたりすることで、植物が枯死する原因となります。厚層金網を使用することで、3cm以下の摂食防止と引き抜き防止が可能となり、植物の枯死を防ぎます。



シカの摂食による食害と引き抜き

#### 2 踏み荒らしの抑制

シカが摂食する時や、法面を利用して移動する際に、植生マットを踏み荒らすことで、幼芽にダメージを与え植物が枯死する原因となったり、種子が流出したりすることが危惧されます。厚層金網を併用することで、踏み荒らしが防止され、幼芽の保護と種子の流出防止が期待できます。



シカによる踏み荒らし

#### 3 金網張工との同等効果

凹凸の激しい法面や土質状況によってはひし形金網を併用して植生マットを施工することがあります。厚層金網はひし形金網を立体的にした製品であり、ひし形金網で期待できる法面表層のはく落防止と植生マットと地山との密着性の向上が厚層金網でも期待できます。





# シカ対策 施工実績

シカめっ面配合+厚層金網の併用工は、シカの頭数によって緑化スピードや植生状況が異なりますが、食害や踏み荒らしを軽減し、植生マットによる法面保護機能を果たします！！

## ◎シカの頭数が少ない地域の施工実績



施工完了



施工後 4ヶ月



施工後 10ヶ月

シカの頭数が少ない地域は、不嗜好性植物によって全面的に繁茂した植生群落の造成が可能です！

## ◎シカの頭数が多い地域の施工実績



施工完了



施工後 9ヶ月



施工後 1年9ヶ月

シカの頭数が多い場合、従来工法では右写真のような状態となっていました。当社推奨工法を導入することで、初期段階は食害によって草丈が短い状況となるものの、不嗜好性植物が年々生長することでシカが好まない法面を作っていきます。



## ロンタイが「手厚くサポート」いたします！

① 法面調査の実施

② 製品および工法の提案

③ 製品施工

④ 追跡調査

⑤ 調査書による報告

①～⑤をロンタイが行うことで、獣害に対してどのような対策を行っていけばいいのかトータルでサポートいたしますのでロンタイと一緒に獣害対策を考えてみませんか？



# 拠点情報

## 【本社】

〒570-0011 大阪府守口市金田町3丁目1番11号

TEL : 06-6902-9401(代表)

FAX : 06-6905-9070

E-mail: info@rontai.co.jp

## 【支店・営業所】

### 札幌支店

〒062-0932 北海道札幌市豊平区平岸2条4-4-2

TEL : 011-823-5780 FAX : 011-812-7575

E-mail : sapporo@rontai.co.jp

### 四国営業所

〒792-0896 愛媛県新居浜市阿島1丁目2番1-101号

TEL : 0897-67-1021 FAX : 0897-46-2015

E-mail : shikoku@rontai.co.jp

### 仙台支店

〒982-0813 宮城県仙台市太白区山田北前町4-20

TEL : 022-797-4148 FAX : 022-797-4548

E-mail : sendai@rontai.co.jp

### 広島支店

〒731-1142 広島県広島市安佐北区安佐町飯室1262-1

TEL : 082-835-0525 FAX : 082-835-2608

E-mail : hirosima@rontai.co.jp

### 関東支店

〒330-0802 埼玉県さいたま市大宮区宮町4丁目

149番3号 第8藤島ビルディング4階A室

TEL : 048-657-4148 FAX : 048-657-4149

E-mail : kantou@rontai.co.jp

### 福岡支店

〒811-2104 福岡県糟屋郡宇美町井野397-1

TEL : 092-933-1582 FAX : 092-933-5497

E-mail : fukuoka@rontai.co.jp

### 静岡支店

〒421-3301 静岡県富士市北松野367

TEL : 0545-85-1900 FAX : 0545-85-1907

E-mail : shizuoka@rontai.co.jp

### 鹿児島営業所

〒890-0032 鹿児島県鹿児島市西陵1丁目44番8号

TEL : 099-283-0415 FAX : 099-283-0559

E-mail : kagoshima@rontai.co.jp

### 大阪支店

〒570-0011 大阪府守口市金田町3丁目1番11号

TEL : 06-6902-9405 FAX : 06-6905-3662

E-mail : sales@rontai.co.jp

ロンタイ HPはこちらから

